



BDSGBASICS[®]

Die professionelle Lösung.
by DEMAL

Installationsanleitung

BDSGBasics

Inhalt

| | |
|--|----------|
| Systemvoraussetzungen..... | 3 |
| Update einer bestehenden BDSGBasics-Installation..... | 4 |
| Installation durchführen..... | 5 |
| Vorbereitung unter Windows..... | 5 |
| Vorbereitung unter Linux oder Mac..... | 5 |
| Installationsprogramm ausführen..... | 5 |
| Erste Schritte mit BDSGBasics..... | 7 |
| Start von BDSGBasics unter Windows..... | 7 |
| Start von BDSGBasics unter Linux..... | 7 |
| Modell-Vorlage auswählen..... | 7 |
| Lizenzierung..... | 8 |
| Deinstallation von BDSGBasics..... | 9 |

Copyright: © 2004-2012 Demal GmbH

Stand der Dokumentation: Mai 2012

Alle Rechte vorbehalten.

Kein Teil dieser Dokumentation darf in irgendeiner Form (Druck, Fotokopie oder einem anderen Verfahren) ohne schriftliche Genehmigung der Demal GmbH reproduziert oder unter Verwendung elektronischer Systeme verarbeitet, vervielfältigt oder verbreitet werden.

Erwähnte Produkt- und Warennamen sind in der Regel eingetragene Warenzeichen der Hersteller und werden ohne Gewährleistung der freien Verfügbarkeit benutzt.

Wichtiger Hinweis

Alle technischen Angaben wurden mit größter Sorgfalt erarbeitet bzw. zusammengestellt und reproduziert. Dennoch sind Fehler nicht auszuschließen. Die Demal GmbH sieht sich deshalb gezwungen darauf hinzuweisen, dass weder eine Garantie noch die juristische Verantwortung oder irgend eine Haftung für Folgen, die auf fehlerhafte Angaben zurückgehen, übernommen werden kann.

Hinweise und Anregungen zu dieser Dokumentation nehmen wir gerne entgegen. Schicken Sie uns einfach eine E-Mail.

V.: BB-Inst-18

Systemvoraussetzungen

Für die Installation und den Betrieb von BDSGBasics müssen folgende Voraussetzungen erfüllt sein:

Hardware:

- Pentium III oder höher erforderlich
- 256 MB RAM oder höher empfohlen
- ggf. CD-Laufwerk zur Programminstallation

Software:

- Betriebssystem:
BDSGBasics läuft als Java-Programm unter den verschiedensten Betriebssystemen, zum Beispiel Windows, Linux oder Mac-OS. Voraussetzung ist, dass Java unterstützt wird.
- Java 6:
Auf dem Installationsrechner muss Java verfügbar sein (genauer: Java Runtime Environment JRE) in Version 1.6.x („Java 6“) oder höher.

So überprüfen Sie unter Windows, ob Java bereits auf dem Rechner installiert ist: Öffnen Sie dazu beispielsweise die Eingabeaufforderung (Eintippen von `cmd` im Windows-Ausführen-Feld) und tippen Sie dort den Befehl `java -version` ein. Wird daraufhin nicht die Versionsnummer, sondern eine Fehlermeldung ausgegeben, müssen Sie Java installieren.

Herunterladen und Installieren von Java:

Wir empfehlen aus Sicherheitsgründen die jeweils aktuellste Fassung, die kostenlos unter <http://java.com> bezogen werden kann. Bitte sorgen Sie bei einer Windows-Installation dafür, dass Sie während der Installation von Java über lokale **Administrationsrechte** verfügen.

- PDF-Viewer:
Um BDSGBasics sinnvoll einzusetzen, benötigen Sie ein Programm zum Betrachten von PDF-Dateien (z.B. den kostenfreien Adobe Reader, den Sie unter <http://get.adobe.com/de/reader> erhalten).

Update einer bestehenden BDSGBasics-Installation

Falls Sie BDSGBasics bereits in einer älteren Programmversion auf Ihrem Rechner installiert haben und nun aktualisieren möchten, gehen Sie wie nachfolgend beschrieben vor. Falls Sie BDSGBasics dagegen zum ersten Mal installieren, überspringen Sie diese Seite und fahren mit dem folgenden Kapitel „Installation durchführen“ (S. 5) fort.

1. Backup:
Sichern Sie Ihre Daten vorsichtshalber auf folgende Arten:
 - Export als PDF:
Exportieren Sie Ihre kompletten Daten in eine PDF-Datei, die Sie ausdrucken oder auf einen externen Datenträger sichern sollten. Damit können Sie später einen schnellen und einfachen Blick in Ihren alten Datenbestand werfen.
 - Manuelles Backup:
Führen Sie den Befehl im Menü „**Extras**“ » „**Backup**“ durch (um diese Funktion nutzen zu können, müssen Sie ggf. vorher ein Backup-Verzeichnis definiert haben unter „**Konfiguration**“ » „**Optionen**“ » Registerseite „**Verzeichnisse**“). Schließen Sie danach BDSGBasics.
 - Datendateien sichern:
Sichern Sie den Programmordner *BDSGBasics* (normalerweise zu finden unter Windows im Pfad *C:\Programme*) mit allen Unterordnern sowie das eingerichtete Backup-Verzeichnis auf einem externen Datenträger (CD, DVD).
2. Benennen Sie die Datei *licence.xml* um (etwa in *licence_alt.xml*), um eine Sicherungskopie der Lizenzdatei zu behalten. Diese Datei befindet sich im Programmordner (meist *C:\Programme\BDSGBasics*).
3. Starten Sie das Update, indem Sie die Installationsdatei per Doppelklick aufrufen. Unter Windows Vista/7 sollten Sie dazu Administrator-Rechte besitzen.
Installieren Sie die neue Version in den bestehenden Programmpfad (über die bestehende BDSGBasics-Installation).
Unter Windows 7: Installieren Sie das Programm nicht in den vorgeschlagenen „Programme“-Ordner, sondern beispielsweise unter *C:\BDSGBasics*, da es ansonsten zu Rechte-Problemen kommt.
Einzelheiten zum Installationsvorgang können Sie dem nachfolgenden Kapitel „Installation durchführen“ entnehmen.
4. Starten Sie BDSGBasics. Die neue Version strukturiert automatisch Ihre bestehenden Daten neu – dies kann einen Moment dauern.
Zum Überprüfen können Sie die Versionsnummer im Menü „?“ » „**Info**“ kontrollieren.
5. Sie müssen BDSGBasics neu lizenzieren. Rufen Sie dazu das Menü „**Extras**“ » „**Lizenzierung**“ auf.
Achten Sie darauf, Ihren Namen und die Anschrift exakt so einzugeben, wie sie in der Lizenzierung der Vorgängerversion angegeben war, und geben Sie die neue Lizenznummer ein.

Hinweis: Nach dem Update sollten Sie Ihre Daten nicht mehr mit einer älteren Version von BDSGBasics oder BDSGBasics Expert öffnen.

Installation durchführen

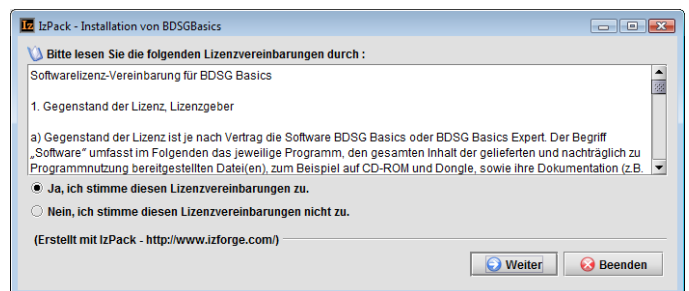
Vorbereitung

1. Überprüfen Sie, ob auf dem Rechner eine geeignete Java-Version installiert ist (vgl. Systemvoraussetzungen auf S. 3). Installieren Sie ggf. zunächst die Java-JRE mit Administrator-Rechten (Einzelheiten s.o.).
2. Führen Sie dann die Installationsdatei *install-BDSGBasics_x.xx.xx.jar* aus (wobei x für die Versionsnummer steht).
Unter Windows genügt es, einen Doppelklick auf der Installationsdatei auszuführen.
Unter Linux geschieht dies am Besten, indem Sie im Konsolenfenster zum Ordner der Installationsdatei wechseln und dort eingeben:
`java -jar install-BDSGBasics_3.01.02.jar`
(ggf. müssen Sie das Beispiel an den Dateinamen der jar-Datei anpassen).

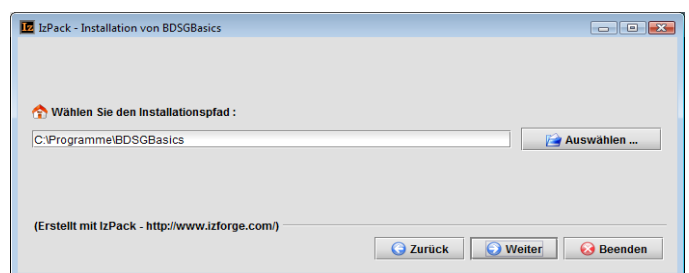
Installationsprogramm ausführen

Folgen Sie den Anweisungen des Installationsprogramms:

- Lesen Sie die Lizenzvereinbarungen durch und bestätigen mit „Ja, ich stimme diesen Lizenzvereinbarungen zu“ (erst danach kann auf die Schaltfläche „Weiter“ geklickt werden).

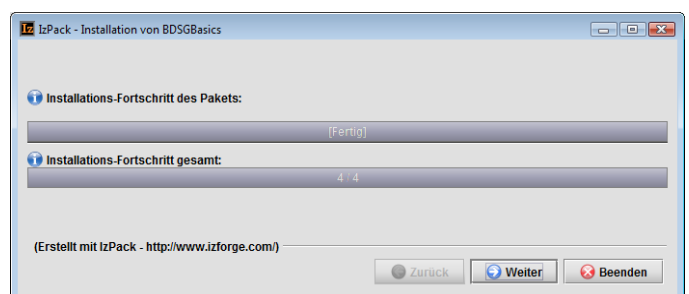


- Wählen Sie den Installationspfad aus. Vorgeschlagen wird der Pfad *C:\Programme\BDSGBasics*. Diesen können Sie in der Regel übernehmen.

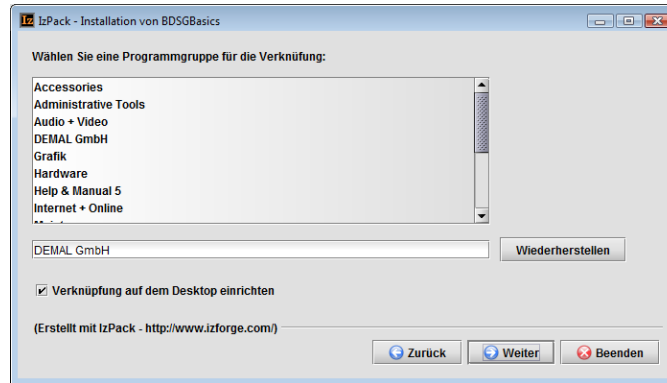


Ausnahme: Unter **Windows 7** müssen Sie einen anderen Pfad angeben (beispielsweise *C:\BDSGBasics*), da es ansonsten zu Rechte-Problemen kommt.

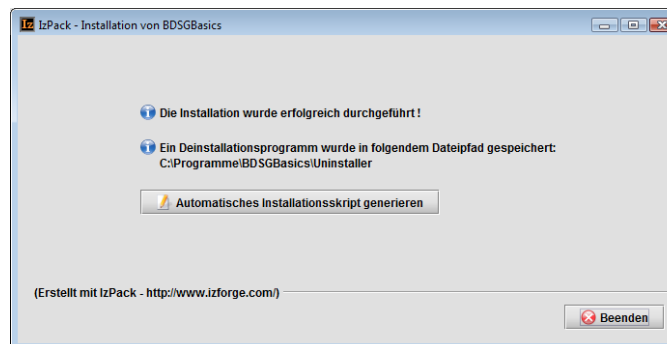
- Danach wird BDSGBasics auf die Festplatte kopiert und eingerichtet. Wenn im Installationsbalken der Schriftzug „[Fertig]“ erscheint, ist dieser Schritt abgeschlossen. Fahren Sie fort, indem Sie auf die Schaltfläche „Weiter“ klicken.



- Erstellen der Verknüpfungen (nur unter Windows):
Bestätigen Sie die gewünschten Verknüpfungen für das Windows-Startmenü, und ob auf dem Desktop das BDSGBasics-Symbol abgelegt werden soll.



- Beenden Sie die Installation über einen Klick auf „**Beenden**“.



- Wenn Sie BDSGBasics das erste Mal gestartet haben, klicken Sie ein Mal auf das Diskettensymbol zum Speichern (egal ob Sie Daten eingeben oder nicht), um den Installationsvorgang vollständig abzuschließen.

Erste Schritte mit BDSGBasics

Solange das Programm BDSGBasics nicht lizenziert wurde, handelt es sich um eine Demoversion. In der Demoversion sind insbesondere folgende Funktionen eingeschränkt:

- Programmhilfe
- PDF-Export/-Druck
- Import- und Exportfunktion

Zum Lizenzieren starten Sie BDSGBasics wie nachfolgend beschrieben.

Start von BDSGBasics unter Windows

Starten Sie BDSGBasics über die bei der Installation angelegte Verknüpfung im Startmenü oder über das Desktop-Symbol:



Wurden bei der Installation keine Verknüpfungen erstellt, führen Sie im Installationsverzeichnis die Datei *BDSGBasics.jar* zum Starten aus.

Start von BDSGBasics unter Linux

Wechseln Sie zu Ihrem persönlichen Ordner, dort in den Ordner *BDSGBasics* und rufen Sie die Datei *bdsgbasics.jar* darin auf (zum Beispiel über die Konsole und dort den Befehl `java -jar bdsgbasics.jar`).

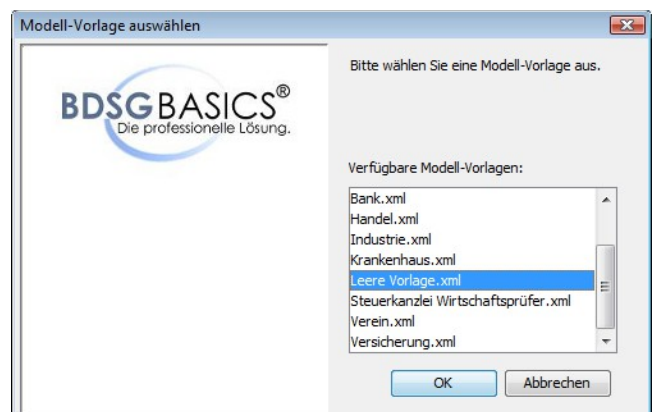
Modell-Vorlage auswählen

Beim ersten Start von BDSGBasics erscheint automatisch ein Dialogfenster, in dem Sie die am besten geeignete Modell-Vorlage für Ihre Zwecke auswählen können.

Die Modell-Vorlagen enthalten einige der wichtigsten Branchen. Einige grundlegende Angaben werden damit voreingestellt, was die Einarbeitung für Einsteiger erleichtert.

Markieren Sie die gewünschte Modell-Vorlage und bestätigen Sie mit **„OK“**. BDSGBasics wird mit der gewählten Modell-Vorlage geladen.

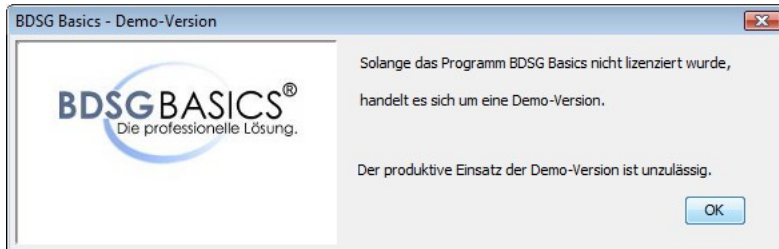
(Hinweis: Sie können auch nachträglich noch eine andere Vorlage wählen über das Menü **„Extras“** » **„Modell wählen“**.)



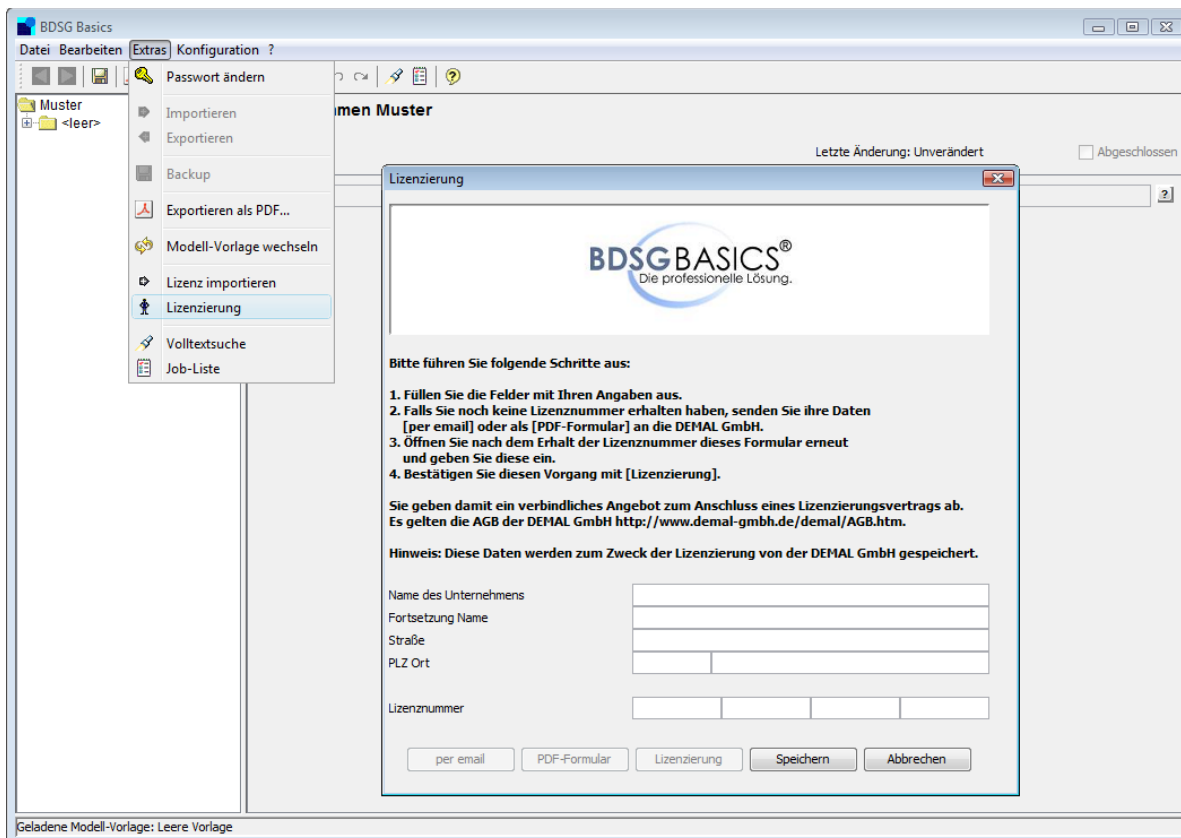
Lizenzierung

Solange das Programm BDSGBasics nicht lizenziert wurde, können Sie nur mit der Demo-Version arbeiten. Sie haben dann insbesondere keinen Zugriff auf die Programmhilfe und können Daten weder importieren noch exportieren.

Beim Starten erhalten Sie einen Hinweis auf die Demo-Version:



Zur Lizenzierung gelangen Sie über den Menüpunkt „**Extras**“ » „**Lizenzierung**“.

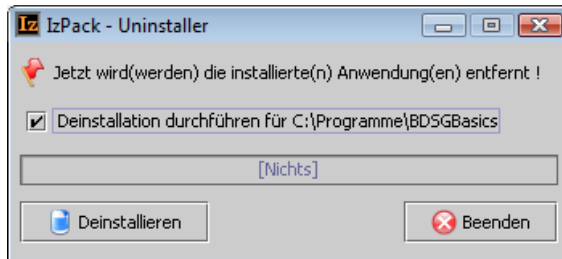


Geben Sie hier die Lizenzdaten ein, die Sie von der DEMAL GmbH erhalten haben.

Wenn Sie statt einer Lizenznummer eine Lizenzdatei erhalten haben, lassen Sie diese stattdessen über den Menüpunkt „**Extras**“ » „**Lizenz importieren**“ einlesen.

Deinstallation von BDSGBasics

Um das Programm vom Rechner zu entfernen, starten Sie den Uninstaller über die bei der Windows-Installation angelegte Verknüpfung. Unter Linux finden Sie ihn im Unterordner *Uninstaller/uninstaller.jar*.



Markieren Sie mit einem Mausklick vor „Deinstallation durchführen ...“ das zu löschende Programm und bestätigen Sie anschließend über die Schaltfläche **„Deinstallieren“**.

Wenn in dem Balken der Schriftzug „[Fertig]“ zu sehen ist, schließen Sie die Installation über **„Beenden“**.